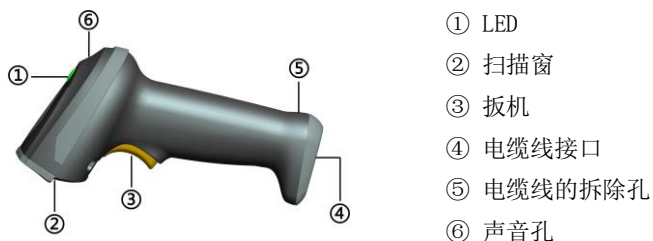


## MD62xx 影像式条码阅读器快速指引

### 注意事项

- ☞ 阅读器的工作电压是 5V。在阅读器与设备进行连接前，应仔细检查电源的额定电压。特别是在使用 RS232 电缆线的外接变压器时。
- ☞ 每套阅读器标准配置包括：阅读器一个、USB 电缆线一条、《快速指引》一份、CD 一张、产品合格证一张、产品保修卡一份。
- ☞ 选配件包括：支架、RS232 电缆线、PS2 键盘线、外接电源等。
- ☞ 如需显示含中文信息的条码内容，需使用 RS232 电缆线，串口通信；如使用 USB 电缆线，需将“USB 设备类型”设置成“USB 虚拟串口”，详细内容请参考《用户手册》的“USB 接口”一节。
- ☞ 清洁扫描窗上的污渍和灰尘时，推荐使用镜头拭纸，轻轻擦拭，然后用吹气球吹干净。清洁阅读器的外壳，可使用软布（可蘸水）进行擦拭。

### 阅读器外观图



### 连接电缆线的方法

- 1、关闭设备电源；
- 2、根据不同的电缆线配置，参考下图，连接设备和阅读器；
- 3、检查连接是否正确，连接处是否稳固；
- 4、打开设备电源。如连接正确，阅读器的蜂鸣器和 LED 灯会发出声光提示。



键盘线连接示意



RS232 线连接示意



USB 线连接示意

### 拆除电缆线的方法

- 1、找到阅读器上靠下方的拆除孔(见阅读器外观图⑤)；
- 2、将一根回形针类的细针插入拆除孔，轻轻拉动电缆线，使其从接口处脱出。

### 出厂默认设置和版本信息



恢复出厂设置



显示版本信息

注：若阅读器的输入速度过快导致主机不能正常地接收数据，请扫描以下条码：



### 一般参数设置流程图及示例

阅读器提供两种扫描设置方式：

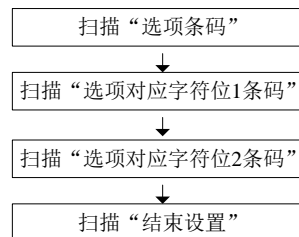
#### ➤ 单步设置

扫描相应的单步设置条码即可。



示例：设置流量控制模式为 XON/XOFF。

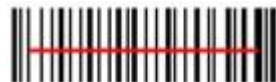
#### ➤ 多步设置



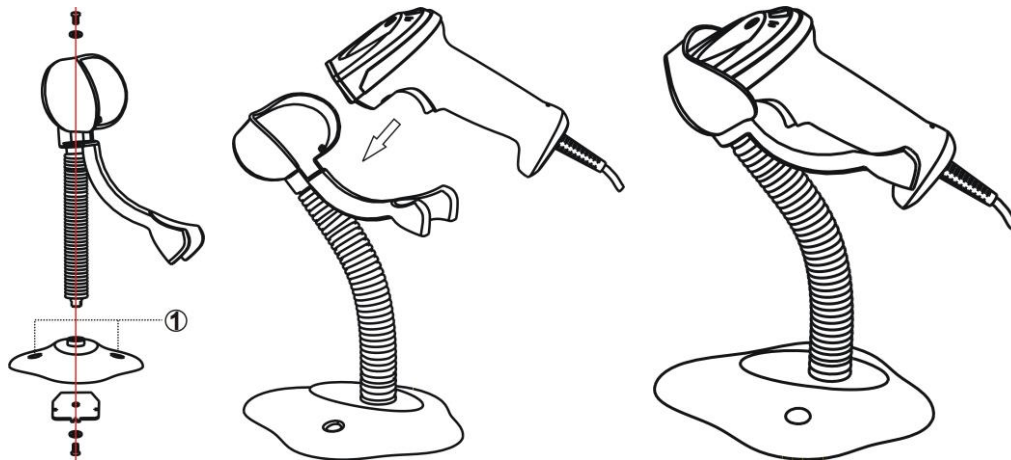
示例：设置流量控制模式为 XON/XOFF。

## 阅读器操作指引

- 1、 按住阅读器扳机不放，照明对焦区域被激活，激光瞄准线大致对准被识读条码的中心，激光瞄准线大致覆盖条码图像的大部分，调整距离与角度，获取最佳识读效果。
- 2、 移动扫描器调整扫描器与条码之间的距离，照明对焦区域将随移动而放大或缩小。阅读器的最优识读距离为 5-7cm，与条码密度大小无关。
- 3、 如识读成功，蜂鸣器会鸣叫，同时红色补光照明会熄灭。



## 支架（选配件）安装示意图



注：支架是可选配件。

- 1、 按上图所示装配好支架；
- 2、 旋紧装配螺丝使支架稳定；
- 3、 弯曲蛇形支架管到合适的角度以便进行扫描；
- 4、 把装配好的支架底座放在平整的表面上；
- 5、 确定电缆线连接正确；
- 6、 把阅读器如上图所示放上支架座。
- 7、 如需将支架固定到桌面等表面，可用两根 10#螺丝穿过预留的螺孔（图中①处）进行固定。

注：1. 更详细内容请参阅《用户手册》；2. 为保证印刷质量，请使用激光打印机进行打印；3. 文档版本号 MD62xx\_QG\_CN\_V1.1.6.